



Zpráva o činnosti v roce 2003



Centrum pro zdravotně postižené Kraje Praha
CZP pro Prahu 1 a Prahu 7

Vážení přátelé,

již dvanáctým rokem pomáhá naše neziskové občanské sdružení opomíjené části české populace — zdravotně postiženým spoluobčanům a osamělým seniorům.

Stejně tak i v roce 2003 dokázalo našich sedm Center pro zdravotně postižené Kraje Praha obstát v silné konkurenci nestátních poskytovatelů sociálních služeb, obhájit svoji činnost a s minimálním počtem profesionálních pracovníků a každoročně menší a nejistější státní dotací pomoci těm, na které majoritní část společnosti velmi často zapomíná.

Dovolte nám, abychom Vás v příštích řádcích v krátkosti informovali o práci a činnosti Centra pro Prahu 1 a 7 (dále jen CZP) za uplynulý rok 2003.

Realizované projekty

- Projekt CZP – poradna
- Osobní asistence (grantové a příspěvkové zdroje)

Hlavní náplň a cíl naší poradenské činnosti

Jsme součástí rozvinutého poradenského systému při zabezpečování a poskytování služeb sociální intervence s přímou návazností na orgány st. správy a samosprávy.

Celá naše činnost je zaměřena na zajišťování, obhajobu a ochranu práv zdravotně postižených spoluobčanů a seniorů.

Pomáháme občanům ze všech věkových i sociálních vrstev populace, bez ohledu na druh a rozsah postižení. Formou služeb sociální intervence, které vycházejí z principů „Standardů sociálních služeb“ MPSV, jim nabízíme různé možnosti řešení jejich stávajících problémů a pomáháme jim tyto možnosti realizovat. Z našich zkušeností víme, že mnozí potenciační klienti o svých nárocích buď nevědí vůbec, nebo se bojí, ostýchají uplatnit své požadavky či řešit osobní problémy na úřadech st. správy. Komornější prostředí centra je pro tyto občany i jejich rodiny přijatelnější oproti mnohdy neosobnímu jednání ve státních institucích.

Díky individuálnímu přístupu ke každému jednotlivci je naší snahou zajistit klientovi komplexní pomoc, minimalizovat jeho případné sociální vyloučení ze společnosti a vést ho naopak k samostatnosti a zpětnému začlenění do společnosti.

Cílem naší bezplatné sociálně–právní poradenské služby je kvalifikovaná, široce dostupná odborná pomoc na profesionální úrovni. Pomoc občanům, kteří se v důsledku svého špatného zdravotního stavu dostali do obtížné životní situace a bez odborné pomoci ji nemohou vlastními silami zvládnout nebo vyřešit.

Kromě poradenské činnosti slouží naše místnosti i jako zázemí pro spolkovou činnost zástupcům ZO zdravotně postižených občanů z Prahy 1 a 7.

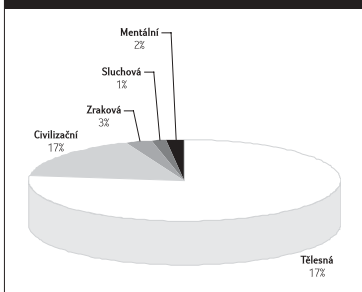
Komu především pomáháme

- zdravotně postiženým spoluobčanům
- seniorům

Jaké bezplatné služby můžeme nabídnout

- Poskytování informací a zajištění základního i odborného sociálního poradenství.
- Pomoc zdravotně postiženým osobám při jednání na úřadech, soudech a při odvolacím řízení.
- Vyhledávání a pomoc těžce zdravotně postiženým osobám v sociální nouzi, navazování kontaktů a organizační práce při poskytování sociální pomoci.

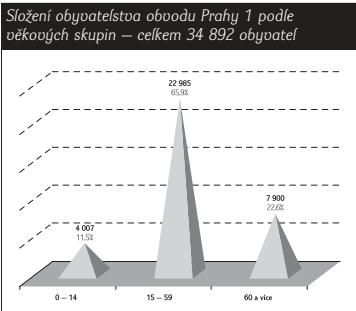
Rozdělení klientů Prahy 1 a 7 podle typu postižení
Celkem 1600 klientů



- Zajišťování odborného poradenství a konzultací ve spolupráci s externími odborníky – zejména právníky, psychology, lékaři a speciálními pedagogy
- Pomoc při vyhledávání pracovních příležitostí pro zdravotně postižené občany se ZPS
- Poskytování osobní asistence pro zdrav. postižené klienty a osamělé seniory
- Informace o výběru a možnostech získání rehabilitačních a kompenzačních pomůcek, o vzdělávacích možnostech, společenských akcích a rekondičních pobytech
- Informace o činnosti dalších občanských sdruženích pro zdrav. postižené a spolupráce s těmito organizacemi v oblasti sociálně–právního poradenství a rozvíjení dalších aktivit pro zlepšení společenského i sociálního postavení zdrav. postižených spoluobčanů v naší společnosti aj.

Osobní asistence

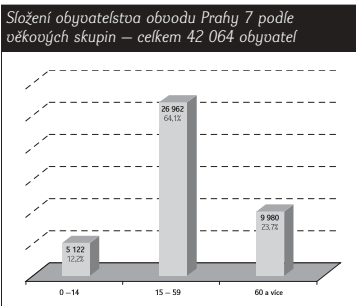
Podstatnou část činnosti našeho CZP věnujeme zajišťování a poskytování osobní asistence pro zdravotně handicapované občany a osamělé seniory.



Tuto sociální službu zabezpečujeme od roku 2000 a vyplynula z potřeb klientů a jejich rodin z MČ Praha 1 a Praha 7. O podstatě této služby, jejím významu a potřebnosti bylo napsáno již hodně, ale zcela jednoduše řečeno: proč umisťovat zdravotně postižené klienty nebo osamělé seniory do různých ústavních zařízení, když je možné jim zabezpečit důstojný život i důstojné stáří v jejich domácím prostředí za pomoci osobního asistenta, který bude jejich očima, ušima rukama, pomocníkem v domácnosti, spojením s vnějším světem, společníkem a přítelem.

Na základě zkušeností z provádění této specifické služby víme, že i těžce zdravotně postižený člověk může zůstat ve svém bytě a s podporou osobního asistenta žít běžným způsobem života.

Zmíňovat se o tom že tato tolik potřebná služba nebyla doposud legislativně upravena a prováděna je jen díky finančním příspěvkům vstřícných a osvědčených městských částí, Magistrátu hl.m. Prahy a sponzorským darům by bylo tzv. "deskou značně obehnanou".



Díky finanční podpoře od MČ Praha 1 a MČ Praha 7, University Karlovy a dalších dárců, dokázalo naše CZP v roce 2003 zabezpečit pro 17 potřebných klientů 2565 hodin osobní asistence, kterou vykonávalo 11–12 placených i dobrovolných asistentů. Všem za to náleží veliké poděkování , neboť v praxi předvedli, že osobní asistence může být skutečnou alternativou k péči ústavní.

Naše činnost statisticky

V databázi našeho CZP evidujeme cca 1600 klientů se zdravotním postižením, kteří se na nás průběžně obracejí se žádostmi o pomoc nebo zajištění ambulantních služeb sociální intervence. V roce 2003 to bylo:

Celkový počet kontaktů s klienty	1 202	Věkové složení klientů	
Počet klientů, kteří nejméně 1x za rok využili služeb CZP	586	0 – 18	18
Z toho klienti z MČ Praha 1	249	18 – 65	264
Z MČ Praha 7	250	65 a více	304
Klienti z jiné části Prahy	68	Problematika podle typu	
Mimopražští klienti	19	sociální problém	67%
		zdravotní problém	26%
		jiný problém	7%

Výtaž z přehledu o hospodaření CZP za rok 2003

Příjmy:

Dotace provoz MPSV	55 000 Kč
Specifické soc. služby MPSV	60 000 Kč
<i>Finanční příspěvky na provoz</i>	
MČ Praha 1 a 7	35 000 Kč
<i>Grant a finanční příspěvky na O. A.</i>	
MČ Praha 1	155 920 Kč
Grant na O. A. MČ Praha 7	20 000 Kč
Ostatní příspěvky na O. A.	5 000 Kč
Příspěvky od účastníků (klientů)	43 099 Kč
Ostatní příjmy	2 803 Kč
Celkové příjmy	376 822 Kč
Nepeněžní příjmy	16 963 Kč

Náklady:

Nájemné, služby	28 623,80 Kč
Telefon, internet	21 685,20 Kč
Poštovné	864,90 Kč
Spotřební materiál	4 864,50 Kč
Drobný majetek (tiskárna, fax aj.)	15 247,60 Kč
Opravy, údržba, kontroly	2 156,00 Kč
Cestovné	440,00 Kč
Ostatní režijní náklady	9 696,90 Kč
Vnitřní zúčtování (přefakturační O. A.)	207 714,90 Kč
Celkové náklady	291 293,80 Kč

Vyšší finanční zůstatek není v pravém slova smyslu přebytkem, ale nutnou rezervou na zajištění činnosti CZP v prvních dvou čtvrtletích následujícího roku, vzhledem ke stávající dotační politice státních institucí.

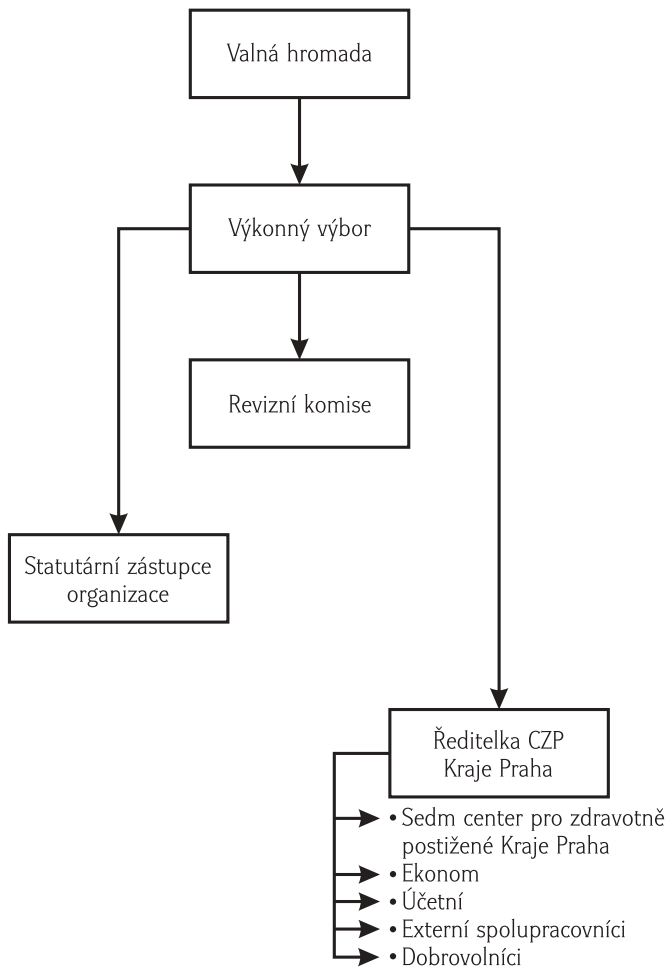
Závěrem nám dovoluje poděkovat všem, kteří se snaží usnadnit život těm dříve narozeným a méně zdatným spoluobčanům, kteří jsou součástí naší společnosti – mají stejná práva i povinnosti. Jen těch práv a nároků se poněkud obtížněji dovolávají.

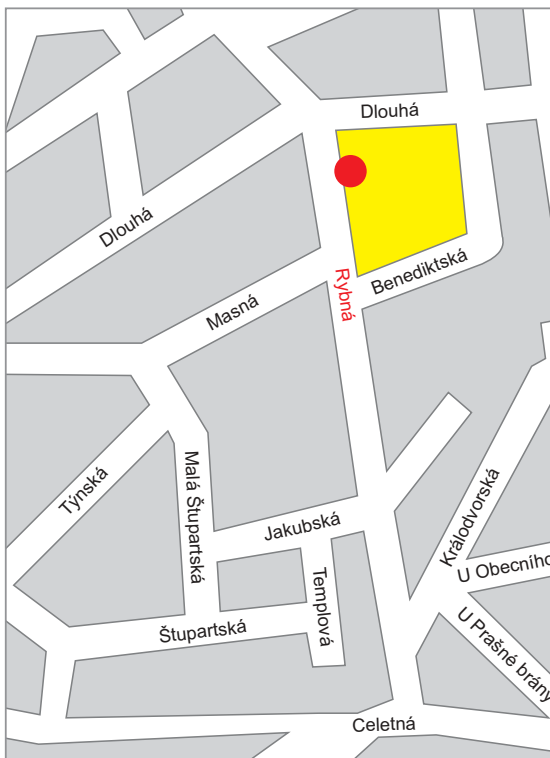
Děkujeme především Úřadům Městské části Prahy 1 a Prahy 7 za každoroční finanční podporu a pomoc při zlepšování života handicapovaných občanů, Universitě Karlově, že podporou osobní asistence činí vzdělání dostupné i pro studenty s těžším handicapem, Ministerstvu práce a sociálních věcí za jejich každoroční dotaci, která činnost všech našich CZP vůbec umožňuje.

Poděkování patří i ostatním dárcům a dobrovolným pracovníkům, kteří nám pomohli nejen finančně, materiálně, ale i morálně a doufáme, že s touto pomocí budeme moci pokračovat v další činnosti Centra pro zdravotně postižené i v roce příštím.

Jitka Malá
vedoucí CZP

Centrum pro zdravotně postižené Kraje Praha – Organizační schéma





Naše adresa

CZP pro Prahu 1 a 7
Rybná 716/24
110 00 Praha 1

Tel/fax: 224 828 431,

e-mail: spsr-p1@volny.cz

IČO: 26594226

Bankovní spojení: ČSOB a. s., Praha 1, Revoluční 11

Číslo účtu: 156880796/0300