

VÝROČNÍ ZPRÁVA 2002



CZP pro Prahu 2 a pro Prahu 3

Balbínova 6
120 00 Praha 2

Motto :

"Vyspělost společnosti nespočívá jenom
v tom, jakou příležitost dá zdravým, schopným
a úspěšným,
ale v tom, jak se umí postarat o nemocné, bezmocné
a neúspěšné."

J. F. Kennedy

SLOVO ÚVODEM

Foto č. 1

Vážení přátelé,

citát J.F.Kenedyho: "Vyspělost společnosti nespočívá jenom v tom, jakou příležitost dá zdravým, schopným a úspěšným, ale v tom jak se umí postarat o nemocné, bezmocné a neúspěšné.", který jsem použila jako motto této výroční zprávy je stále aktuálnější. Povzdech nad tím, že opět uplynul rok a zákonodárci zvolení i zdravotně postiženými občany a seniory, opět neuvedli do života zákon o sociální práci je snad už pro své každoroční opakování zbytečný. Dlužno říci, že neziskové organizace působící v sociální oblasti jenom nevzdychají, ale aktivně připomínají stále přepracovávané návrhy zmíněného zákona, iniciují petice na jeho podporu a trpělivě pracují v existenční nejistotě.

Každoroční dokazování oprávněné existence neziskových organizací a čekání na výsledky hodnocení projektů na základě subjektivního posouzení příslušných komisí. Stav, kdy rozhoduje literární zpracování projektu a nikoli spokojenost občanů je zarážející. Situace, kdy se jeden úředník ptá druhého úředníka na přínos organizace v městské části (místo co by se zeptal klienta, zda je se službou spokojen) je více než zvláštní.. A výsledek je mnohdy nepochopitelný. Pro příklad uvádím:

Každoročně předkládám po dvou zcela totožných projektech (Poradna a zpravodaj Nejsi sám) na Městské části Prahy 2 a Prahy 3. Popisují stejnou službu, počet občanů obou městských částí, kteří navštíví CZP je srovnatelný, slohově jsou projekty stejné. Prosim o stejnou (nevysokou) částku. Městská část Prahy 2 poskytne každoročně požadovaný příspěvek, Městská část Prahy 3 neposkytne nikdy ani korunu.

Výsledky všech dotačních a grantových řízení se dozvídáme cca v březnu. Převod financí se uskutečňuje později. Tvořit dlouhodobé koncepce a rozvíjet činnost za těchto podmínek je více než úsměvné (ty úsměvy myslím spíše hořké).

Výsledky naší práce jsou však o něčem jiném. Nesnižující se návštěvnost zdravotně postižených občanů potřebujících pomoc a jejich důvěra, s kterou se na nás obracejí a poděkování klientů, že jsme byli jediní, kdo byl ochoten a schopen pomoci, je více než pochvala hodnotitele za "viewegovské" zpracování projektu. Jsme tu pro ty zdravotně postižené občany a seniory, kteří si v dnešní hektické době nevědí rady mnohdy s tím základním. My jsme připraveni jim poradit a naši klienti to vědí.

Nepřijetí zákona o sociální práci má však hlavně dopad (a o to jde především) na zdravotně postižené a seniory. Liknavost zákonodárců má za následek nesvobodu v rozhodování občana, jakým způsobem chce žít. Má nyní v podstatě jen dvě možnosti: a) život v ústavu, b) vysoce nedůstojný život v domácím prostředí. Nejenže jsou náklady na ústavní pobyt, který převážně financuje stát, vysoké, ale při nuceném (okolnostmi) ústavním pobytu jde spíše o zestátněný filantropismus, než moderní pojetí sociální práce, tak nutné v třetím tisíciletí. Náklady na důstojný život zdravotně postižených a seniorů v domácím prostředí jsou zlomkem z financování ústavů. Lobby ústavů je však zřejmě silnější než argumenty zdravotně postižených občanů, maminek zdravotně postižených dětí a seniorů.

Rok 2003 je vyhlášen Radou EU Evropským rokem zdravotně postižených. Možná, že zákonodárci věnují zákon o sociální práci jako dárek všem zdravotně postiženým a seniorům a umožní jim tak svobodnou volbu jak žít. Umožní jim to, co pro nás zdravé je tak samozřejmé.

Na závěr roku 2002 proběhla ve Sdružení zdravotně postižených transformace Center služeb pro zdravotně postižené podle krajské působnosti. Pro zdravotně postižené klienty a seniory se však, z hlediska uživatelů služeb, nic nezměnilo.

Jsme tu stále pro všechny, kteří nás potřebují

Ivana Svobodová
Vedoucí CZP Prahy 2 a Prahy 3

ZÁKLADNÍ INFORMACE O CENTRU PRO ZDRAVOTNĚ POSTIŽENÉ

PRO PRAHU 2 A PRAHU 3

Adresa	Balbínova 6 , 120 00 Praha 2
Telefon 224 253 877	Fax 224 253 877
e-mail	szdp Praha2@razdva.cz
IČO 265 94 226	DIČ 008- 265 94 226
Bankovní spojení	b-ú. 2663369/0800, Česká spořitelna, Jugoslávská ul, Praha 2
Poradenské hodiny	Pondělí a středa 8,00 - 12,30 13,00 - 17,00 hod
Zřizovatel :	CENTRUM PRO ZDRAVOTNĚ POSTIŽENÉ KRAJE PRAHA , Karlínské nám. 12, Praha 8
Dopravní dostupnost:	METRO, Tram.č. 10,16,23,4,22, Autob.č. 135 na náměstí Míru, ulicí Anglickou, druhá ulice doprava. - cca 300 m Tram. Č. 6,11, METRO - nám I.P.Pavlova , Anglickou ulicí směr nám. Míru - cca 300m
Přístupnost :	Objekt je zcela bezbariérový, dvě vyhrazená parkoviště pro klienty a hosty CZP

Mapka



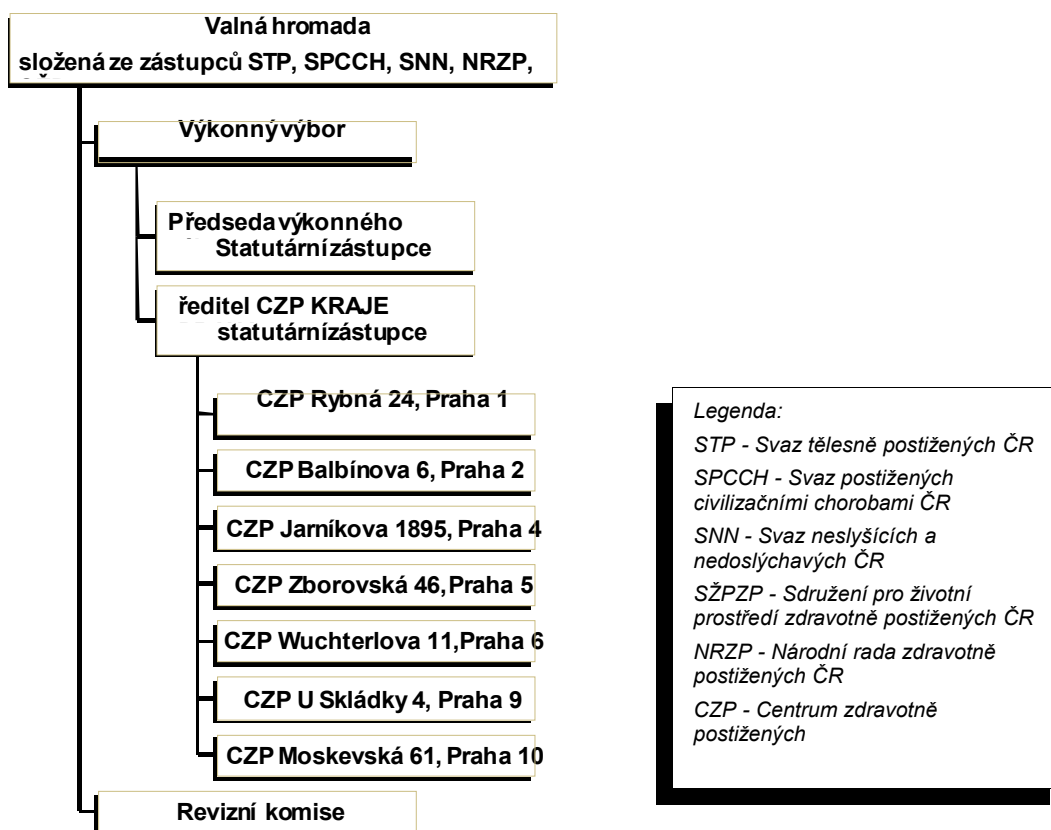
ORGANIZAČNÍ ZMĚNY

CENTRUM PRO ZDRAVOTNĚ POSTIŽENÉ KRAJE PRAHA, CZP pro Prahu 2 a Prahu 3 je nástupnickou organizací v oblasti regionálně poskytovaných sociálních služeb Sdružení zdravotně postižených v ČR (SZdP v ČR) – Centrum služeb pro zdravotně postižené Prahy 2 a 3, která realizuje kontinuální projekt poradenských center od roku 1991.

Rozhodnutím Výboru Sdružení zdravotně postižených v ČR, jako statutárního orgánu organizace, **došlo s účinností od 1.1.2003** k transformaci stávajících 80 Center služeb pro zdravotně postižené (celostátní síť poraden podporovaná projektem MPSV S 0102/004) na 14 krajských Center pro zdravotně postižené v návaznosti na územně správní členění ČR. Nově ustavená krajská Centra pro zdravotně postižené převzala bezúplatně veškerý majetek zakoupený ze státních dotací za období posledních 10 let a kontinuálně navazují jak zaměřením služeb, tak i jejich rozsahem na dosavadní Centra služeb pro zdravotně postižené Sdružení zdravotně postižených.

Organizační schéma

CENTRUM PRO ZDRAVOTNĚ POSTIŽENÉ KRAJE Praha



Personální zabezpečení CZP

Placený pracovník:

Ivana Svobodová – vedoucí Centra

zdravotní sestra s dlouholetou praxí v nemocnici, absolventka specializovaného internátního kvalifikačního kursu, akreditovaného MŠMT ČR pod číslem 13147/98-26/1/29, pravidelně doškolená.

Dobrovolní pracovníci:

Ing. Lubomír Starý – poradce v PR

Odborný poradce projektu a supervize: JUDr. Jan Hutař, ředitel legislativního odboru Národní rady zdravotně postižených

POSLÁNÍ A CÍLE CENTRA PRO ZDRAVOTNĚ POSTIŽENÉ

Centrum pro zdravotně postižené (dále jen CZP), dříve pod názvem Středisko poradenství a sociální rehabilitace, zajišťuje služby sociální intervence v Praze 2 a v Praze 3 na základě kontinuálního projektu, již od roku 1992.

Hlavním cílem Centra je přispívat ke zkvalitňování života zdravotně postižených občanů a jejich integraci do společnosti. Centrum vytváří podmínky pro rozvoj specializovaných činností pro zdravotně postižené občany. Centrum rozvíjí činnost bez ohledu na druh a rozsah zdravotního postižení, členství v organizacích zdravotně postižených, věk a situaci, zda klient již je v obtížné situaci, či je teprve takovou situací ohrožován.

CZP poskytuje komplex služeb, které jsou zaměřeny na poradenství a pomoc při prosazování práv a zájmů tj. poskytují klientům informace o jejich právech, povinnostech, a oprávněných zájmech a nabízejí různé možnosti řešení jejich problému nebo životní situace a napomáhají tyto situace realizovat. Lapidárně řečeno: pomáhají klientovi v obtížné životní situaci, způsobené zdravotním postižením, s návratem zpět do života být s určitým omezením.

Jedná se o podporu člověka v obtížné sociální situaci, začlenění do společnosti jak na úrovni běžných zdrojů – vzdělání, zaměstnání atd., tak na úrovni neformálních přirozených zdrojů - rodina, přátelé, okolí atd. Dosáhnouti samostatnosti a soběstačnosti, zvýšení kvality života, sociální služby potřebovat co nejméně, posilování individuality.

Sociální situace lze rozdělit věkem klienta:

- Dítě a jeho rodiče – zvládnutí postižení, vzdělání, integrace dítěte mezi většinou populaci
- Občan v produktivním věku – překonání všech důsledků postižení, odstranění bariér v jeho životě, návrat do zaměstnání
- Senior – překonání všech důsledků postižení, odstranění bariér v jeho životě, návrat do společnosti, žít ve vlastním prostředí.

Těchto cílů je možno dosáhnout pouze za úzké spolupráce s ostatními jak státními, tak neziskovými organizacemi.

Cílová skupina uživatelů služby

1. Cílovou skupinou projektu jsou všichni zdravotně postižení občané. Podle demografických výzkumů je občanů se zdravotním postižením 12% populace. Nelze přehlédnout skutečnost, že zdravotní postižení at' již vrozené či získané se netýká pouze postiženého, ale celé jeho rodiny. Tím se velikost cílové skupiny populace znásobuje. Vzhledem k několik let trvajícímu projektu je možno vycházet z čísel, která jsou podložena.

Oblast působnosti CZP

Poradna - Městská část Prahy 2, Městská část Prahy 3, i občané z jiných částí

Klub – občané Prahy 2 i jiných městských částí

Telefonická a e-mailová poradna - ČR

CZP pro Prahu 2 a 3, na základě svých získaných zkušeností zaměřilo své služby na tři základní oblasti, tj. poradenství, komunitní aktivity a informační činnost.

PORADNA

V poradně získá klient veškeré nutné informace o právech a povinnostech. Je mu poskytována aktivní pomoc při vyjednávání, zastupování atd. V případě, že není schopen, at' již z důvodu postižení či ostychu před úřady, vyřídit si záležitost dále sám, pracovník CZP je mu nápomocen po celou dobu čerpání služby. I v této situaci je klient veden k samostatnosti a kompetentnosti.

Cílem CZP je komplexní poradenská péče od chvíle, kdy zdravotně postižený člověk vyjde z brány zdravotnického zařízení, až do chvíle, kdy se být s omezeními zařadí mezi většinu zdravé populace.

Komplexní péče je individuální, stejně tak, jako je neopakovatelná situace klientů. Pracovník poradny se zajímá nejen o definované cíle, ale stejně tak o osobní přání klienta, jeho zájmy a jeho osobní cíle, má schopnost empatie s potřebami uživatele sociální služby.

Základní problémy zdravotně postižených, které CZP pomáhá řešit jsou:

Nízké právní vědomí, nedostatečná orientace ve změnách předpisů upravujících podmínky života zdravotně postižených, nízká kvalifikace a vzdělanostní úroveň, která znesnadňuje zaměstnávání zdravotně postižených, obtížná dostupnost institucionálně poskytovaných služeb, malá informovanost o možnostech kompenzace zdravotního postižení pomocí moderních kompenzačních a rehabilitačních pomůcek, velmi často obtížná sociální situace s ohledem na vysoké životní náklady, nedostatek akcí, které napomáhají integraci, psychorehabilitaci, společnému kulturnímu a sportovnímu vyžití zdravotně postižených.

Poradenství se poskytuje jak osobním stykem, tak telefonicky a e-mailem.

VÝROČNÍ ZPRÁVA 2002

V klubových místnostech bývají také prezentační výstavy výrobců velkých kompenzačních pomůcek, kde si může klient vyzkoušet jejich obsluhu (např. vanové zvedáky atd.).

Dále CZP zprostředkovává na základě dohod s Českým Telecomem a.s. přednostní zřízení telefonních stanic pro zdravotně postižené, doporučuje zvýhodněné telefonní stanice pro zdravotně postižené, zprostředkovává pronájem koncových tel. zařízení pro neslyšící, zrakově a těžce tělesně postižené občany Prahy 2 a 3.

Místo poskytování služby

Poradna – má samostatný vchod, čekárnu s informačními materiály, vyvěšeným Etickým kodexem poradny, Provozním řádem poradny a Knihou přání a připomínek, kontaktem na zřizovatele. Architektonické uspořádání místností umožňuje práci v poradně s klientem o samotě, v diskrétním, přátelském a komorním prostředí.

Poradna je vybavena faxem, počítačovou technikou, včetně SW s elektronickou kartotékou, aktualizovaným právním programem ASPI, elektronickou poštou a připojením na Internet

CZP pro Prahu 2 a 3 je v přízemí, kompletně bezbariérové, ve všech komunikačních prostorech jsou nainstalována madla, na ulici před vchodem do CZP jsou zřízena 2 vyhrazená parkoviště pro zdravotně postiženého občana – pro parkujícího vozíčkáře potřebujícího pomoc je nainstalováno zařízení Simblick, pro klienty se sluchovou vadou je k dispozici indukční smyčka.

Podmínky pro poskytování služby

CZP poskytuje své služby bez ohledu na druh a rozsah zdravotního postižení, věk a situaci, zda klient již je v obtížné situaci či teprve je takovou situací ohrožován. Podmínky pro poskytnutí odmítnutí služby a řešení stížností jsou zakotveny v Organizačním řádu CZP KP.

CZP při poskytování služeb vychází ze Základní listiny práv a svobod což zaručuje nezávislost a nestrannost poskytovaných služeb. Jedná se zejména o respektování práv klientů v poradenském procesu tj. právo na informace, právo vyjádřit své přání, názory, postoje a rozhodnutí a právo klienta na jeho anonymitu. Při poskytování služeb se vychází ze standardů vydaných MPSV ČR.

Realizace služby

Při jednání se postupuje v souladu s Etickým kodexem CZP a provozním řádem.

Dohody o poskytování služby jsou uzavírány ústně. Tento způsob uzavírání dohody vyplývá z charakteru poradenství a to poradenství v podstatě anonymního. Při dlouhodobější službě poskytuje klient pouze kontaktní adresu, event. telefonní číslo.

Pro statistické účely je vedena CZP Prahy 2,3 evidence jednotlivých statistických znaků (okres, věk, stupeň invalidity, postižení, druh problému – sociální, zdravotní, jiné, osobní nebo tel. poradna, atd.)

V případě komplikované kauzy jsou osobní údaje zaevidovány (zabezpečení podle zákona o ochraně dat a ostatních platných právních norem). V případě poskytnutí údajů jiné organizaci je vyžádán písemný souhlas klienta.

2. Rozhodující kritéria, která musí zájemce splňovat, aby mu služby zařízení mohly být poskytovány, včetně kritérií pro odmítnutí poskytnout služby:

Služba je poskytována občanům s bydlištěm v Praze 2 a 3, kde rozhodujícím kritériem je ztížená sociální situace, naléhavost a závažnost potřeby poskytnutí služby. Dále jakékoli zdravotní postižení, vyšší věk. V případě bydliště v jiné městské části není klient odmítnut, vstupní rozhovor a první kroky v zájmu klienta jsou udělány zde a dále je předáno kolegovi z místa bydliště klienta.

Služba je odmítnuta klientovi, který je při návštěvě poradny pod vlivem alkoholu a jiných návykových látek, agresivní či nerespektující pravidla slušného chování.

3.

4. Informace o službách poskytovaných v zařízení

Informace důležité pro občany se zdravotním postižením jsou poskytovány při osobních návštěvách klienta v poradně, při návštěvách pracovníka u klienta v bytě, telefonickou poradnou, která se v minulém období velmi rozšířila a poradnou poštovní a to jak klasickou tak elektronickou.

CZP v podstatě plní roli kontaktního a komunitního místa pro zdravotně postižené občany a jejich rodiny a blízké, informačního a poradenského centra, přímého poskytovatele specifických služeb, zprostředkovatele pomoci při řešení obtížné sociální situace, obhájce práv zdravotně postižených.

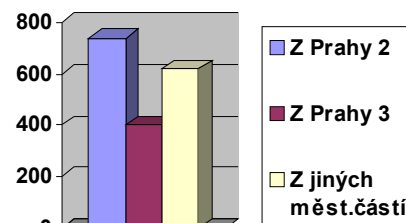
ČINNOST V ROCE 2002 - STATISTICKÁ DATA

V roce 2002 navštívilo nebo telefonicky oslovilo poradnu CZP 1760 klientů. Mnozí z nich přišli opakovaně, s dalšími záležitostmi při jejichž řešení bylo potřeba pomoci. Z toho 742 občanů Prahy 2 a 400 občanů z Prahy 3. Z jiných městských částí, ale i jiných krajů oslovilo naší poradnu 618 občanů.

Nejvíce klientů, tj. 58% bylo ve věkovém rozmezí 18-65 let. Další početnou skupinou (45%) byli občané nad 65 let.

Pokud jde o druh problémů pak 42% tvořily záležitosti sociální, 30 % záležitosti jiné – bytové, pracovní, rodinné a 28 % byly problémy zdravotní

Počet kontaktů s klienty v roce 2002



počet kontaktů (osobní, telef.) s klienty celkem	1760
Z Prahy 2	742
Z Prahy 3	400
Z jiných měst. částí	618

V souladu s dohodou s Českým Telecomem, a.s. doporučilo CZP celkem 202 IS telefonních stanic (O Kč paušální poplatek) pro těžce zdravotně postižené a neslyšící občany. Dále byl doporučen pronájem 32 kusů speciálních koncových zařízení.

Počet doporučených IS tel. stanic celkem	202
Z Prahy 2	101
Z Prahy 3	96
Z jiných měst. částí	5

Graf doporučených IS

Počet doporučených konc. zařízení (faxy, Mirafony atd.)	32
Z Prahy 2	15
Z Prahy 3	17

Druh problému

zdravotní	28%
sociální	42%
Jiné (bytové, rodinné, pracovní atd.)	30%
Sepsání (žádosti, odvolání...)	43 x

Věková skladba klientů	
0-18 let	3%
18-65 let	52%
65-x	45%

Graf věková skladba klientů

Zdravotní postižení	
tělesné	51%
civilizační	12%
zrakové	31%
sluchové	30%
mentální	16%
Počet procent není chyba, jedna osoba více postižení	

KLUB PRO ZDRAVOTNĚ POSTIŽENÉ OBČANY NEJSI SÁM

Komunitní centrum – Klub pro zdravotně postižené seniory Nejsi sám.

Projekt Klubu pro zdravotně postižené seniory Nejsi sám vychází v podstatě z návrhů reformy sociálních služeb a z faktorů ovlivňujících v současnosti vývoj sociální politiky v evropských zemích, a to především z prodlužování lidského věku a přenášení standardu života v produktivním věku do období postproduktivního. Projekt vychází také z myšlenky, (citují) že komunita má více sil a možností než jedinec, ale i jedinec má obvykle více sil než se domnívá, jen je potřeba těmto silám dát možnost, aby se mohly projevit, podpořit vlastní aktivitu lidí a navodit prostředí, ve kterém se danému tématu mohou věnovat. V případě seniorů se zdravotním postižením dochází také díky komunitnímu centru k odstraňování sociální izolace způsobené jak postižením, tak rytmem současného života společnosti. Neméně důležitá je zde samotná rostoucí aktivita zdravotně postižených (v Praze 2 převážná většina seniorů), která příznivě ovlivňuje jejich psychický i zdravotní stav a celkovou kvalitu života.

Klub – je v první řadě „databanka“ zkušeností. Zde si zdravotně postižení (v případě tohoto klubu) senioři předávají poznatky. Ti „dřívější“ jsou neocenitelným rádcem těm „novějším“, jedná se v podstatě o metodu „face to face“. Klub řeší také zdravotně postiženým seniorům pocit samoty, vznikající sociální izolaci a vrací jim chuť do života být tzv. „s berlí“, protože integrace seniorů se zdravotním postižením mezi zdravé seniory je poměrně obtížná. Sdílení poznatků a předávání zkušeností mezi sebou navzájem navozuje nejen nová přátelství, tak důležitá ve chvílích, kdy odrostli děti a vnuci a umírají vrstevníci, ale i pocit potřebnosti pro ostatní.

Komunitní práce mezi zdravotně postiženými má široké možnosti a velký význam pro zdravotně postižené samotné. Pro praktickou dokumentaci činnosti komunitních skupin uvádím výčet jejich současného zaměření: skupinové sociální poradenství, organizování různých zájmových, vzdělávacích a kulturních akcí, preventivní a vzdělávací působení ve zdravotních otázkách s důrazem na zdravý životní styl (pravidelné měření TK a glykémie), skupinové působení, vzájemná podpora, výměna zkušeností, poskytnutí zázemí atd.

Komunitní práce je v Praze 2 postupně rozvíjena v rámci stávajících organizací zdravotně postižených, jejichž činnost se osvědčila a je zdravotně postiženými vyhledávána. Vzhledem k demografickému vývoji obyvatel Prahy 2 je činnost postupně zaměřována na zdravotně postižené seniory a je tak povzbuzována všestranná aktivita zdravotně postižených do pozdního stáří.

Komunitní činnost je realizována výhradně dobrovolníky z řad zdravotně postižených občanů a financována z místních zdrojů.

NEJSI SÁM

Informační zpravodaj pro zdravotně postižené občany – Nejsi sám

Dlouholetá zkušenost nám ukazuje, že zdravotně postižení občané, senioři a jejich okolí jsou málo (i přes veškeré osvětové akce státu) informováni o všem, co se jich úzce dotýká. Proto CZP od roku 1996 vydává výše jmenovaný zpravodaj, který má informovanost zvýšit. „Nejsi sám“ se za šest let své existence ukázal jako významná služba všem zdravotně postiženým občanům Prahy 2 a od roku 2001 i Prahy 3. Na svých stránkách seznamuje čtenáře se všemi novinkami v oblasti právní, poskytuje rady např. ohledně invalidních průkazek, invalidních či starobních důchodů, bezmocnosti, dávkách Státní sociální podpory atd. Pomáhá touto cestou klientům s volbou kompenzačních a ortopedických pomůcek a zprostředkovává informace o všech nových, které se na trhu objeví. Seznamuje čtenáře s jinými sdruženími poskytujícími služby zdravotně postiženým občanům. Umožňuje také na svých stránkách, aby Městská část Prahy 2 a 3 informovala své občany o všem co se jich týká ve styku se státní správou. Jedná se o periodikum, které srozumitelnou formou tzv. převypráví novinky v oblastech, které se zdravotně postižených občanů úzce dotýkají.

Zpravodaj Nejsi sám – pokud má klient zájem je mu čtvrtletník Nejsi sám posílán bezplatně domů. Je tak pravidelně informován o veškerých novinkách, které se ho úzce dotýkají. Nejsi sám vychází již 8mým rokem. Distribuce: Návštěvníci CZP dostávají Nejsi sám v Centru ZP, Klub pro zdravotně postižené seniory rozesílá Nejsi sám svým členům poštou, OS Akord rozesílá Nejsi sám rodičům dětí s kombinovanými vadami, zaměstnanci Městské části Prahy 2 a 3, sociálního odboru předávají časopis zdravotně postiženým klientům úřadu.

Náklad: 1500 ks/1 číslo, 4x ročně. Registrace: Ministerstvo kultury ČR, MK ČR E 11 021

Obsah stránek zajišťuje a za obsah ručí: Ivana Svobodová. Korektury a odborná pomoc: dobrovolník - Ing. Lubomír Starý, bývalý tiskový mluvčí ČESKÝCH RADIOKOMUNIKACÍ, a.s.

VÝROČNÍ ZPRÁVA 2002

Finanční zabezpečení vydávání Nejsi sám :

Nejsi sám vychází od roku 1996 pouze díky sociální politice Městské části Prahy 2 a dárců z řad podnikatelů. O příspěvek na vydávání Nejsi sám je opakovaně žádána i Městská část Prahy 3, každoročně s negativním výsledkem. Výroba Nejsi sám a poštovné na rozesílání bylo hrazeno převážně z místních zdrojů

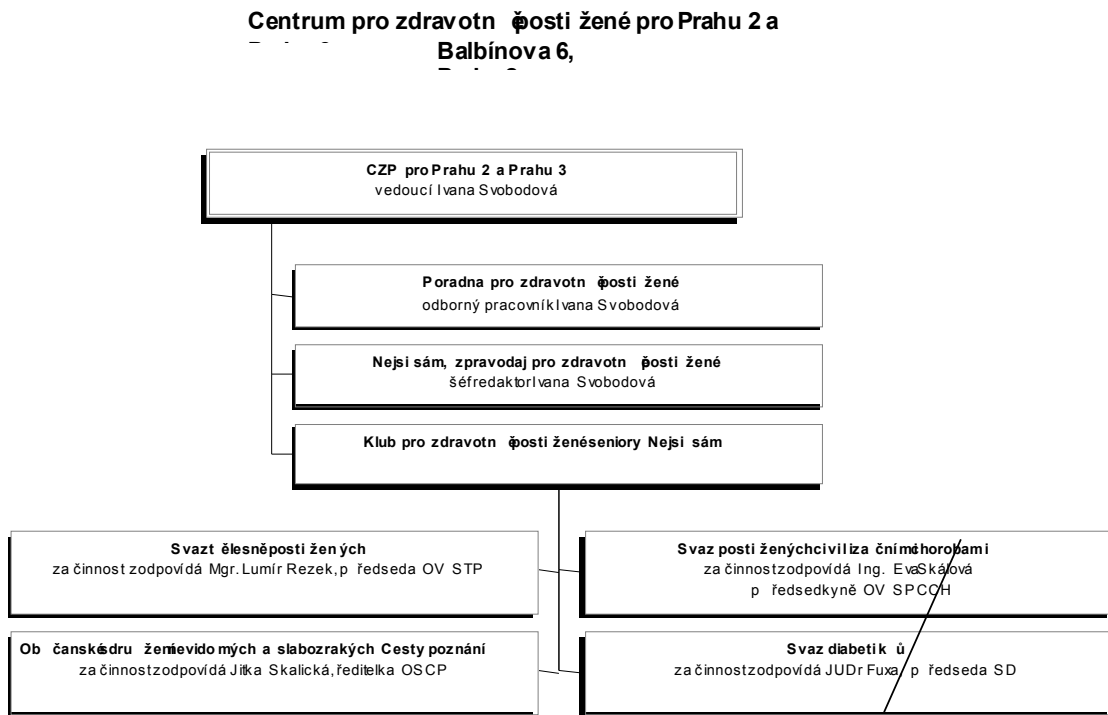
PREZENTACE CZP

- Informace důležité pro občany se zdravotním postižením byly poskytovány při osobních návštěvách klienta v poradně, při návštěvách pracovníka u klienta v bytě, telefonickou poradnou, která se v minulém období velmi rozšířila a poradnou poštovní a to jak klasickou tak elektronickou. Další informace o poskytovaných službách a o činnosti CZP Prahy 2 a 3 se potenciální klienti dozvěděli z rozhlasu (Čro2 –stanice Praha)
- Uskutečnily se tři relace tj. rozhovory s vedoucí CZP pí.Svobodovou na témata:
 - a) Život nejen na kolech.
 - b) Host do domu - pořad k příspěvku na zakoupení, úpravu a opravu motorového vozidla.
 - c) Host do domu - pořad k příspěvku při péči o osobu blízkou či jinou.
- Významnou roli při informování klientů hraje čtvrtletník Nejsi sám, který CZP vydává již 8mým rokem, a který má velkou pozitivní odezvu nejen v Praze 2 a 3, ale i v jiných okresech.
- Došlo k prohloubení spolupráce s pracovníky soc.odborů Úřadu městské části Prahy 2 a Prahy 3 při řešení problémů jednotlivých klientů.
- Díky spolupráci mezi terénními sociálními pracovníky Městské části Prahy 2 a 3 a CZP byly zřízeny IS telef. stanice pro tělesně postižené, bezmocné a neslyšící občany.
- Byla navázána plodná spolupráce s Městskou policií v programu „Ochrana obyvatel“.
- Dlouhodobá spolupráce s výrobcí a prodejci pomůcek nejen v informační oblasti, ale i formou prezentace pomůcek pro zdravotně postižené v CZP.
- Spolupráce s Klubem pro zdravotně postižené seniory Nejsi sám (jedna ze součástí CZP) formou skupinového sociálního poradenství.
- Prohloubení spolupráce s ostatními orgány a sdruženími poskytující služby zdravotně postiženým občanům (např. pečovatelky, církevní sdružení, Pohoda, Akord, ČČK, AUTISTICPOV, sociálními kurátory, Drop On, Život 90, tísňové volání aj.
- Spolupráce se Sdružením na ochranu nájemníků.

Foto č. 3



Organizační schéma Centra pro zdravotně postižené v Balbínově 6



Občanské sdružení nevidomých a slabozrakých Cesty poznání a Svaz diabetiků nepatří mezi členské organizace CZP Kraje Praha. Jejich činnost v CZP pro Prahu 2 a pro Prahu 3 je plně v souladu se Stanovami společnosti a s jejím posláním. Mezi subjekty byla uzavřena písemná dohoda o využívání klubových prostor k činnosti pro zdravotně postižené občany.

FINANČNÍ ZÁVĚRKA 2002

účetní období:

od 1.1.2002 do 31.12.2002

Výdaje - Provoz CZP	Dotace MPSV v Kč	jiné zdroje v Kč		Celkem Kč
kancelářské potřeby	6628,4	7386,1	0	14014,5
noviny, publikace	1147,5	0	0	1147,5
ostatní drobná reжіe	373,1	0	0	373,1
nákup DHIM 3.000 - 40.000 Kč	0	0	0	0
elektrřina, voda, plyn, teplo	17409,2	7409,5	0	24818,7
opravy, údržba (majetku,strojů,přístrojů,...)	0	0	0	0
cestovní náhrady (ubytování, stravné, dopravné)	0	0	0	0
poštovné	2440,4	13449	0	15889,4
telefon, internet,mobil	13134	8287,4	0	21421,4
rozhlas,TV	0	0	0	0
služby k nájmu(odpad, úklid...)	0	2558	0	2558
opravy a udržování (kancelářř a příslušenství)	0	0	0	0
nájemné	12480	6240	0	18720
nákup software 7.000 - 60.000 Kč	0	0	0	0
ostatní fakturované služby(revize, Nejsi sám atd.	13671,8	51120	0	64791,8
bankovní poplatky	1145,6	546,2	0	1691,8
nákup SPM,Elán,zdrav.pomůcky	x	x	1950	1950
Celkové výdaje	68430	96996,2	1950	167376,2

Přřjmy - provoz CZP	Celkem Kč
<i>záloha dotace MPSV</i>	68430
<i>dotace MÚ a obecnřích úřadů</i>	64460
<i>dary od fyzickřch osob</i>	0
<i>dary od práv. osob - podnikatelů</i>	20000
<i>ostatní dary, granty (nadace)</i>	0
<i>úroky z BÚ</i>	347,72
<i>úroky z TÚ (brutto)</i>	0
<i>přřjmy ze služeb (telefon,kopřování,...)</i>	35
<i>přřspěvek na provoz stř.(energie,telefon,služby,...)</i>	8599
<i>prodej SPM,Elán,zdrav.pomůcky</i>	2490
Celkové přřjmy určené na provoz CZP	164 361,72
počáteč. zůst. pokladny	3 126,2
počáteční zůstatek BÚ	48 452,35
konečný zůst. pokladny	1 007,1
konečný zůstatek BÚ	47 556,97
čerpání dotace od MPSV	CZP
Dotace MPSV provoz CZP	68 430
Dotace MPSV - mzda	109 400
Dotace MPSV odvody z mezd	38 290
dotace MPSV celkem	216 120
Provoznř výdaje hrazené z jinřch zdrojů	CZP
peněžnř	96 996,2
nepeněžnř - věcné dary, slevy, recip. Sml.)	61 000
celkem	157996,2
Provoznř výdaje celkem	226 426,20
dotace MPSV	68 430
z jinřch zdrojů p+n	157 996,20

Finanční závěrka CZP pro Prahu 2 a Prahu 3 je součástí účetnictví zřřizovatele, jedná se o pouze dílčř údaje vážřící se k CZP v Balbřinově 6, v Praze 2.

VÝROČNÍ ZPRÁVA 2002

CO O NÁS (nebo nám) NAPSALI

...Centrum je v rámci MČ Praha 2 a MČ Praha 3 jediným poskytovatelem komplexních služeb pokud jde o poradenství, komunitní aktivity a informační činnost. Spolupráce s Centrem je velmi dobrá... *Mgr. Cechnerová, místostarostka Městské části Prahy 2*



...Prostory v Balbínově ulici jsou sídlem Klubu pro zdravotně postižené, který je pravidelně navštěvován i občany žijícími na území MČ Praha 3. ...Centrum je vydavatelem a distributorem občasníku Nejsi sám , který je přínosem zdravotně postiženým občanům... Činnost Centra pro zdravotně postižené a jeho kvalitní spolupráce se sociálním odborem je přínosem pro zajištění potřeb klientů v terénu. *Ing. Kozumplíková, místostarostka Městské části Prahy 3*



...Ještě jednou se omlouvám a děkuji za pochopení, s nímž jsem se u vás ostatně vždycky setkával, a tak jsem je trochu humpolácky považoval za samozřejmost, za niž se neděkuje. Vážím si každého, kdo nějak pomohl nebo byl vstřícný vůči mé nemocné ženě a děkuji *J. Průša, Praha 2*



..Zdravotně postižení občané jsou významnou početní skupinou obyvatel ČR. Centrum pro zdravotně postižené má svou nezastupitelnou roli při informování zdravotně postižených občanů a seniorů... pravidelné doškolování pracovníků je zárukou fundovaného poradenství a důraz kladený na etické chování pracovníků je zárukou citlivého přístupu ke klientům... *Jiří Vencl, kancléř Národní rady zdravotně postižených ČR*



...Dostal se nám do rukou Nejsi sám a velmi bychom stáli o to dostávat tento časopis pravidelně. Informace, které tam publikujete by nám pomohly dále informovat naše členy... *V. Martinovská, předseda OV SPCCH Praha 7*



...V oblasti zdravotně postižených, přesněji řečeno v oblasti sluchově postižených, pracuji již desátý rok... Vedu videopůjčovnu s filmy s upravenými podtitulky... Naše videopůjčovna byla před několika lety rozšířena o knihovnu a čítárnu. Myslím si, že Nejsi sám patří do nabídky tiskovin tohoto zařízení... *PhDr. Aleš Holub, šéfredaktor VIDEONu SNN v ČR*



Ohlasy na Nejsi sám překročily hranici Prahy:

Např.:

...Děkuji za zasílání Nejsi sám , který mě vždy překvapí svou uceleností koncepce a hlavně obsahem, kdy si v duchu říkám, ano, tohle bych měl svým ovečkám říci, tohle nevědí nebo by to mohlo být i do vývěsky. Zkrátka tolik dobrých informací, že nestačím opravdu děkovat. *J. Podruh, okresní svaz Neslyšících a nedoslýchavých Příbram*



...Od klienta našeho rehabilitačního ústavu jsme dostali Nejsi sám . Informace v něm uveřejněné jsou přínosem i pro naši práci. Byli bychom velmi rádi, kdybychom tento občasník mohli dostávat a čerpat z něj tak důležité informace pro naše společné klienty... *Sociální pracovníci rehabilitačního zařízení v Kladrubech*

VÝROČNÍ ZPRÁVA 2002

SLOVO ZÁVĚREM

Vážení přátelé,

na tomto místě mi nezbývá než věřit, že dotační politika státu, vstřícnost a pochopení dárců umožní, abych i příští rok mohla na tomto místě příští výroční zprávy napsat - jsme zde pro všechny, kteří nás potřebují.

Dovoluji si proto touto cestou poděkovat Ministerstvu práce a sociálních věcí ČR za poskytnutí dotace, Městské části Praha 2 za sociální politiku tohoto úřadu, jejíž velkorysý grantový program pro sociální oblast umožňuje činnost poradny pro zdravotně postižené, činnost klubu pro zdravotně postižené seniory a výrobu a distribuci zpravodaje Nejsi sám . Zvláště děkuji místostarostce Městské části Praha 2, Mgr. Cechnerové, za její kladný přístup ke zdravotně postiženým a seniorům, a tím i k neziskovým organizacím působícím v sociální oblasti. Můj dík patří panu Rudolfovi Parkánovi a jeho Golden Studiu. Jeho zdravá velkorysost umožňuje vydávání Nejsi sám za poloviční cenu. Měla jsem radost z ilustrací do Nejsi sám od pana Vránka. Nelze nezmínit pana Čtrnáctého a jeho firmu Polygos, díky jehož pochopení mohu vydat každoročně Výroční zprávu. Mezi mecenáše, kterým se sluší ze srdce poděkovat patří i PhDr.Ing. Čestmír Filinger CSc.z firmy VERA s.r.o., jehož každoroční lednový finanční dar přichází "jak na zavolanou". Musím ještě pochválit spolkové organizace, tvořící Centrum zdravotně postižených Prahy 2,3 a spřátelené spolkové organizace provozující svou činnost pro klienty CZP, za jejich snahu přispívat na výlohy spojené s užíváním klubovny.

Všem děkuji a věřím, že tato spolupráce bude i v budoucnosti

Ivana Svobodová, vedoucí CZP pro Prahu 2 a Prahu 3

„Společnost přátelská k seniorům – Služby pro každý věk“

V roce 1999 bylo Centru zdravotně postižených v Balbínově 6 uděleno prestižní uznání České Alzheimerové společnosti jako uznání kvalitních služeb – stalo se stálým závazkem naší společnosti.